

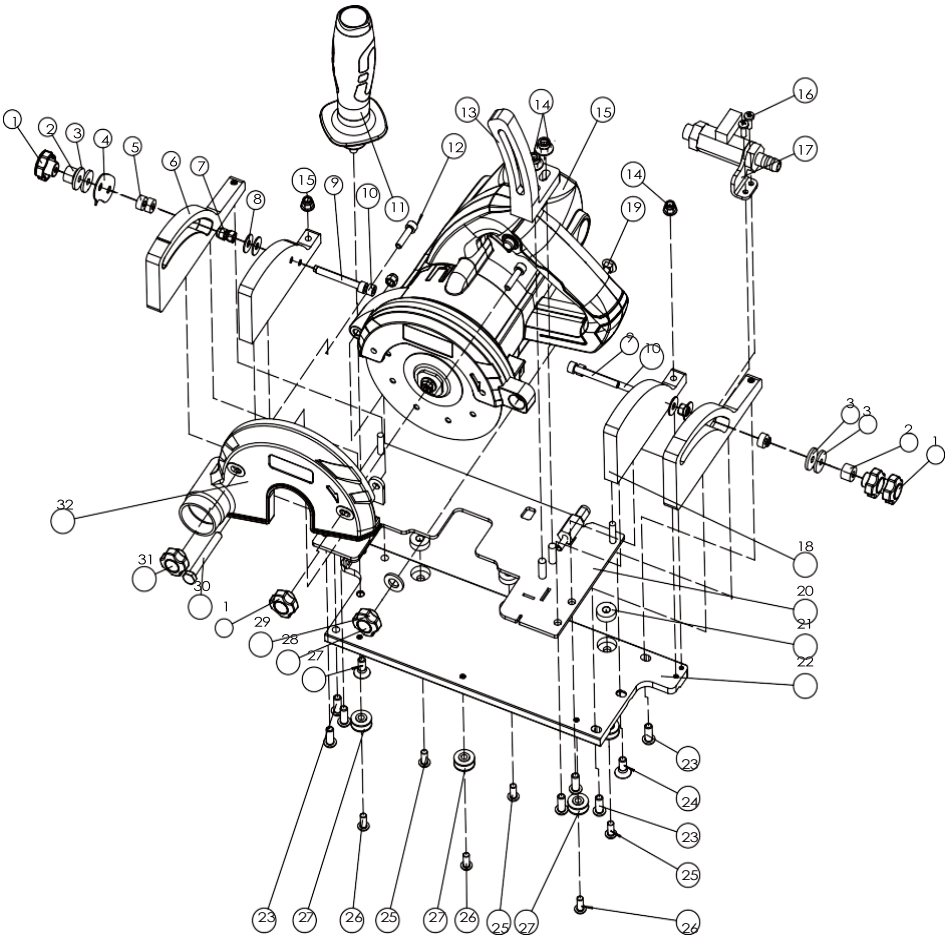
Elektromos kerlitvágó készlet

XXXL 2.0



Használat előtt olvassa el





Alkatrészek listája







1	anya,φ26mm	17	vízszelep rögzítő alkatrészek
2	műanyag tömítés,6x11x10	18	rögzített lemez 2
3	M5 tömítő	19	szögletes csavar ,M6*40
4	mutató darab	20	fémlemez
5	csapágy	21	U alakú csapágy anyával
6	rögzített alátét 1	22	nagy alumínium lemezprofil
7	anya ,M5	23	hatszögletű fej,M6*15
8	M5 tömítő	24	sülyesztett fej hatszög ,M6*15
9	csésze fej belső hatszög,M5*40	25	az U-alakú csapágyak M5 félmenetes csavarokkal vannak felszerelve, M5X17
10	csésze fej belső hatszög ,M5*50	26	vállcsavar ,M4x17
11	gumírozott kétszínű fogantyú	27	U alakú csapágy
12	sülyesztett fej hatszög,M5X20	28	végcsapka
13	magasságállító	29	mini PRO kézi meghúzó anya,φ26mm
14	záróanya, M6	30	mini PRO kézi meghúzó anya,M6*50
15	márvány gép,4510	31	végcsapka
16	csésze fej belső hatszög ,M4*10	32	porvédő,100.6*43

INDEX

1. Biztonsági figyelmeztetések
2. Alkalmazás
3. Összeszerelési és használati útmutató
4. Tisztítás és karbantartás
5. Tartozékok
6. Környezetvédelem
7. Garancia
8. Hibaelhárítás

Szimbólumok

Az alábbi ikonok az eszközhöz használt ikonok. Használatuk előtt győződjön meg róla, hogy teljesen megértette őket.

	Használat előtt olvassa el
	CE-jelölés
	Figyelem
	Megfelel a WEEE-nek
	II. osztályú gép
	ETL-jelölés

	II. osztályú gép
	Viseljen védőkesztyűt
	Viseljen hallásvédőt
	Viseljen védőszemveget
	Figyelmeztetés a vágás veszélyére
	Szegmentált pengék használata tilos

1. Biztonsági figyelmeztetések

▲ Vigyázat

Olvassa el az elektromos szerszámhoz mellékelt összes biztonsági utasítást és figyelmeztetést. Az alábbi utasítások be nem tartása áramütést, tüzet és/vagy súlyos sérülést okozhat.

Minden figyelmeztetést és utasítást őrizzen meg a későbbi használatra.

A biztonsági utasításokban használt "elektromos szerszám" kifejezés hálózati működtetésű elektromos szerszámokra (hálózati kábellel) vagy akkumulátoros szerszámokra (hálózati kábel nélkül) vonatkozik.

Általános biztonsági figyelmeztetések az elektromos szerszámokra

1.1 Biztonság a munkaterületen

- a) **Munkaterületét tartsa tisztán a és legyen jól megvilágítva.** A rendezetlen vagy kivilágítatlan munkaterületek balesetekhez vezethetnek.
- b) **Ne dolgozzon az elektromos szerszámmal olyan robbanásveszélyes környezetben, ahol gyúlékony folyadékok, gázok vagy porok vannak jelen.**
Az elektromos szerszámok szikrákat generálnak, amelyek meggyújthatják a port vagy gázokat.
- c) **Tartsa távol a gyermekeket és a közelben tartózkodókat az elektromos szerszám használata közben.** A figyelemelterelés az fókusz elvesztéséhez vezethet.

1.2 Elektromos biztonság

- a) **Az elektromos szerszám dugójának illeszkednie kell a konnektorba. A dugót semmilyen módon nem szabad módosítani.** Ne használjon adapterdugót elektromosan földelt elektromos szerszámokkal együtt. Az eredeti dugók és a megfelelő aljzatok csökkentik az áramütés veszélyét.
- b) **Kerülje a test érintkezését földelt felületekkel, például csövekkel, fűtőtestekkel, kályhákkal és hűtőszekrényekkel.**
Megnövekedik az áramütés veszélye, ha a teste földelve van.
- c) **Tartsa az elektromos szerszámokat esőtől és nedvességtől távol.** A víz behatolása az elektromos szerszámba növeli az áramütés veszélyét.
- d) **Ne használja a tápkábelt az elektromos szerszám hordozására, felakasztására vagy a konnektorból való kihúzására.** Tartsa a csatlakozókábelt távol a hőtől, olajtól, éles tárgyaktól vagy mozgó alkatrészekről. A sérült vagy összegabalyodott vezetékek növelik az áramütés veszélyét.
- e) **Ha kültéren dolgozik elektromos szerszámmal, csak olyan hosszabbító kábeleket használjon, amelyek kültéri használatra is alkalmasak.** A kültéri használatra alkalmas hosszabbító kábel használata csökkenti az áramütés veszélyét.
- f) **Ha az elektromos szerszám nedves környezetben történő üzemeltetése elkerülhetetlen, használjon hibaáram-védő eszközt.** A hibaáram-védő használata csökkenti az áramütés veszélyét.

1.3 Személyi biztonság

- a) **Legyen figyelmes, ügyeljen arra, hogy mit csinál és járjon el észszerűen, logikusan az elektromos szerszámmal való munkavégzés közben. Ne használjon elektromos szerszámot, ha fáradt vagy kábítószert, alkohol ill. gyógyszer hatása alatt áll.** Egy pillanatnyi figyelmetlenség az elektromos szerszám használata közben súlyos sérülést okozhat.
- b) **Viseljen egyéni védőfelszerelést és védőszemüveget.** Az egyéni védőfelszerelés, például porvédő maszk, csúszásmentes biztonsági cipő, védősisak vagy fülvédő viselése az elektromos szerszám típusától és használatától függően csökkenti a személyi sérülés kockázatát.
- c) **Kerülje a véletlen indítást. Győződjön meg róla, hogy az elektromos szerszám ki van kapcsolva, mielőtt csatlakoztatja, mozgatja a tápegységhez és/vagy az akkumulátorhoz. Ha az ujját a kapcsolón tartja, amikor az elektromos szerszámot mozgatja, vagy ha az elektromos szerszámot csatlakoztatja a hálózathoz, balesetet okozhat.**
- d) **Az elektromos szerszám bekapcsolása előtt távolítsa el a környezetéből az egyéb szerszámokat.** Az elektromos szerszám forgó részében lévő szerszám vagy kulcs sérülést okozhat.
- e) **Kerülje a rendellenes testtartást. Biztosítsa a biztonságos lábtartást, és ügyeljen az egyensúlyára.** Ez lehetővé teszi, hogy jobban kezelje a váratlan helyzeteket.
- f) **Viseljen megfelelő ruházatot. Ne viseljen bő ruházatot vagy ékszereket.** Tartsa távol a haját és a ruházatot a mozgó részektől. A laza ruházat, ékszerek vagy hosszú haj beakadhat a mozgó alkatrészekbe.
- g) **Ha porleszívó és porgyűjtő berendezéseket lehet felszerelni, azokat megfelelően kell csatlakoztatni és használni.** A porleszívó használata csökkentheti a porveszélyt.
- h) **Ne kezelje a gépet túlzott magabiztossággal és ne szegje meg az elektromos szerszámok biztonsági szabályait, még akkor sem, ha sok használat után már ismeri az elektromos szerszámot.** Az óvatlan cselekvés a másodperc tört részén belül súlyos sérülésekhez vezethet.

1.4 Az elektromos szerszám használata és gondozása

- a) Ne terhelje túl az elektromos szerszámot. Használjon a munkához megfelelő elektromos szerszámot. Az adott teljesítménytartományra alkalmas elektromos szerszámmal hatékonyabb és biztonságosabb munkavégzés.
- b) Ne használjon olyan elektromos szerszámot, amelynek kapcsolója hibás. Az olyan elektromos szerszám, amelyet nem lehet be- vagy kikapcsolni, veszélyes és meg kell javítani.
- c) Mielőtt elrakja vagy bármilyen beállítást végez a készüléken, cseréli a szerszámfejeket, húzza ki a tápkábelt és/vagy vegye ki a levehető akkumulátort. Ez az óvintézkedés megakadályozza az elektromos szerszám akaratlan elindulását.
- d) A nem használt elektromos szerszámokat gyermektől elzárva tárolja. Ne engedje, hogy olyan személyek használják az elektromos szerszámot, akik nem ismerik, vagy nem olvasták el ezt a használati utasítást. Az elektromos szerszámok veszélyesek, ha tapasztalatlan személyek használják őket.
- e) Gondosan karban kell tartan az elektromos szerszámokat és a behelyezett alkatrészeket. Ellenőrizze, hogy a mozgó alkatrészek megfelelően működnek és nem akadnak el. A nem megfelelően működő szerszám vagy alkatrészek tovább károsodást vagy sérülést okozhatnak. Az elektromos szerszám használata előtt javíttassa ki a sérült alkatrészeket. Sok balesetet okoznak a rosszul karbantartott elektromos szerszámok.
- f) Tartsa a vágószerszámokat tisztán és rendszeresen élezze őket. A gondosan karbantartott, éles vágóéllal rendelkező vágószerszámok kevésbé akadnak el, és könnyebben kezelhetőek.
- g) Használja az elektromos szerszámokat, tartozékokat, szerszámokat stb. ezen utasításoknak megfelelően. Vegye figyelembe a munkakörülményeket és az elvégzendő tevékenységet. Az elektromos szerszámok nem rendeltetészerű használata veszélyes helyzetekhez vezethet.
- h) Tartsa a fogantyúkat és a markolatokat szárazon, tisztán, olaj- és zsírinteseken. A csúszós fogantyúk és fogófelületek nem teszik lehetővé az elektromos szerszám biztonságos működtetését és irányítását előre nem látható helyzetekben.

1.5 Az akkumulátoros szerszám használata és gondozása

- a) Az akkumulátorokat csak a gyártó által ajánlott töltőkkel töltsé. Egy adott akkumulátortípushoz alkalmas töltő más akkumulátorokkal együtt használva tüzet okozhat.
- b) Csak a megfelelő akkumulátorokat használja az elektromos szerszámokban. Más akkumulátorok használata sérülést vagy tüzet okozhat.
- c) Tartsa távol a fel nem használt akkumulátort a gemkapcsoktól, érméktől, kulcsoktól, szögektől, csavaroktól vagy más apró fémtárgyaktól, amelyek áthidalhatják az érintkezőket. Az akkumulátor érintkezői közötti rövidzárlat égési sérüléseket vagy tüzet okozhat.
- d) Helytelen használat esetén folyadék szivároghat az akkumulátorból. Kerülje az érintkezést vele. Véletlen érintkezés esetén öblítse le vízzel. Ha a folyadék a szemébe kerül, forduljon további orvosi segítségért. A szivárgó akkumulátorfolyadék bőrirritációt vagy égési sérüléseket okozhat.
- e) Ne használjon sérült vagy módosított akkumulátort. A sérült vagy módosított akkumulátorok kiszámíthatatlanul viselkedhetnek, és tüzet, robbanást vagy sérülést okozhatnak.
- f) Ne tegye ki az akkumulátort tűznek vagy magas hőmérsékletnek. A tűz vagy a 130 °C feletti hőmérséklet robbanást okozhat.
- a) Kövesse az összes töltési utasítást, és soha ne töltsé az akkumulátort vagy az akkumulátoros szerszámot a használati utasításban megadott hőmérsékleti tartományon kívül. A helytelen töltés vagy a megengedett hőmérsékleti tartományon kívüli töltés tönkretelheti az akkumulátort és növelheti a tűzveszélyt

1.6 Szervizelés

- a) Az elektromos szerszámot csak képzett szakemberrel és csak eredeti pótalkatrészekkel javíttassa. Ez biztosítja az elektromos szerszám biztonságának megőrzését.
- b) **Soha ne használjon sérült elemeket.** Az akkumulátorok karbantartását kizárólag a gyártó vagy a hivatalos szervizközpontok végezhetik. Kövesse a tartozékok kenésére és cseréjére vonatkozó utasításokat.

A gyártó további biztonsági figyelmeztetései

Az alábbiakban bemutatjuk a gép használatának biztonsági óvintézkedéseit, kérjük, szigorúan tartsa be. A biztonsági utasítások figyelmen kívül hagyása súlyos sérülést okozhat.

- Használat előtt ellenőrizze, hogy a vágópengék repedésektől vagy sérülésektől mentesek-e. Ne használjon sérült, deformált vagy repedezett vágópengéket.
- Ne használjon olyan csiszolókorongokat vagy gyémántvágó tárcsákat, amelyek nem felelnek meg az utasításokban megadott teljesítménynek.
- Ezzel a szerszámmal konfigurált felső és alsó nyomólemezeket és csavarkulcsokat kell használni
- Az áramütés elleni extra védelemként a legjobb, ha működés közben gumikesztyűt és gumicsizmát visel.
- A maradékáram-hatásvédővel ellátott vágógép esetében működés előtt ellenőrizni kell a maradékáram-hatásvédő működési megbízhatóságát
- Vágás előtt ellenőrizze és erősítse meg, hogy a mélységbeállító csavarok, a szögbeállító csavarok és a hatlapú csavarok, amelyek rögzítik a vágópengéket, meg vannak-e húzva.
- Ne fusson eltávolított rögzített védővel, és ne érintse meg a munkadarab alját. A pajzs nem tudja megvédeni a munkadarab alatti fűrészlapot.
- A szerszám indításakor ellenőrizni kell, hogy a vágópenge nem érintkezik-e a munkadarabbal vagy más tárgyakkal. A vágógépet nem szabad elindítani, ha a vágópenge érintkezik a munkadarabbal.
- Ne érintse meg kézzel a forgó alkatrészeket, tartsa távol a kezét a fűrésztartól és a gyémánt pengéktől. A másik kezével mindig tartsa a kiegészítő fogantyút.
- Működés közben tartsa erősen a szerszámot. Amikor a vágópenge hirtelen lelassul, vagy elakad a munkadarabon, időben engedje el a kapcsolót.
- Tilos satuval vagy jiggel rögzíteni a szerszámot és vágni.
- A vágógép kikapcsolása után ne tegye le a vágógépet a vágódarab teljes leállításá előtt, és ne használjon külső erőt a vágódarab leállításához.
- A vágópenge cseréje, a vágási mélység beállítása vagy a vágógép szervizelése előtt a dugót le kell választani az áramellátásról, és a vágópenge nyugalmi állapotban van.
- Ha olyan helyen működik, ahol a gyémánt fűrészlap sötét huzalokra vagy saját vezetékeire vághat, az elektromos kéziszerszám csak tartható a szigetelő tartófelülettel. A gyémánt fűrészlap feszültség alatt álló huzalhoz fordítása feltöltheti az elektromos kéziszerszám szabadon lévő fém alkatrészeit, és áramütésnek teheti ki a kezelőt.
- Legyen nagyon óvatos, amikor "vakvágásokat" végez a falakba vagy más vak területekbe. A gyémántfűrészlapok gázvezetékeket vagy vízvezetékeket, vezetékeket vagy tárgyakat vághatnak, amelyek visszapatannást okoznak.
- Mindig megfelelő méretű és tengelyű gyémántfűrészlapokat használjon (gyémánt vagy kerek). Ha a gyémántfűrészlap nem egyezik meg a vágógép rögzítő alkatrészeivel, akkor excentrikus működést okoz és elszabadulást okoz.
- Ne használjon sérült alátéteket és csavarokat, amelyek nem felelnek meg a méretnek.

A sérült vagy nem megfelelő alátétek és csavarok használata ellenőrizetlen működéshez vezethet.

2. Alkalmazás

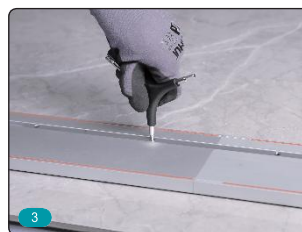
- 3,2 M-ig használható csempe vágására; 1,4M és 0,8M méretű sínek különböző csempékhez.
- 90 fokos és 45 fokos vágási lehetőséggel.
- Száraz vágás porszívóval és adapterrel a vákuumgéphez.
- Max. Vágási mélység 17 mm.
- Kompatibilis sínek a kézi vágórendszerrel. Két rendszer, egy sín.

Feszültség	230V/50Hz
Teljesítmény	1500W
Terhelés nélküli fordulatszám	13000/min
Kiegészítők	3db villáskulcs, 1db szénkefe, 1db gumi adapter Élívágó penge

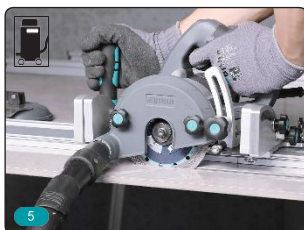
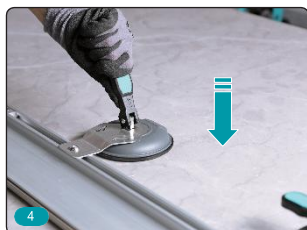
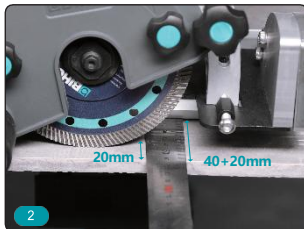
A gyártó fenntartja a jogot a műszaki adatok előzetes értesítés nélküli megváltoztatására.
A specifikációk országoként eltérőek lehetnek.

3. Összeszerelési és használati útmutató

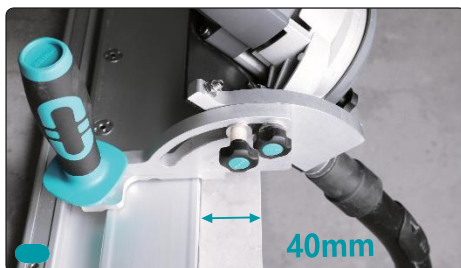
3.1 Sín összeszerelése



3.2 90° Egyenes vágás



3.3 45° Gérvágás





Kép 1



Kép 2



Kép 3

3.4 Tárcsa felhelyezése és eltávolítása

- Lazítsa meg a csavart a porvédő burkolat eltávolításához (kép 1)

- Rögzítse a felső nyomólemez nyitott kulccsal, forgassa el a dugókulcsot az óramutató járásával megegyező irányba a hatlapfejű csavarok lazításához, távolítsa el a csavarokat, és a felső nyomólapot a vágódarab eltávolításához. A tárcsa beszerelésekor a tárcsa felületén lévő nyíllal jelzett irányban meg kell egyeznie a "szerszám fel" nyíl irányával, majd a beszerelést a fenti sorrendben meg kell fordítani.

(Kép 2 és Kép 3)

▲ Figyelem

- A hatlapfejű csavart meg kell húzni, és ez a csavar balos.



Kép 4

3.5 Állítsa be a vágási mélységet

- Lazítsa meg a gyorsreteszelő fogantyút lefelé az alsó lemez meghúzásához, és állítsa be a gépet a kívánt mélységbe (Kép 4)



Kép 5

3.6 Kapszoló és önzáró gomb

- Mielőtt bedugja a dugót a tápegységbe, győződjön meg arról, hogy a kapszoló önzáró gombja felengedett állapotban van, és a kapszoló kikapcsolt állapotban van.
- Nyomja meg a kapszoló kioldóját a szerszám indításához, és engedje el teljesen a kioldót, a szerszám zárt állapotban van. Ha zárt kell a kapszolót, nyomja meg a kapszoló kioldóját és nyomja meg az önzáró gombot, a szerszám tovább működik, majd húzza meg a ravaszt és engedje el teljesen, a szerszámot zárt állapotba állíthatja. (Kép 5)



Kép 6

3.7 Szénkefe cseréje

▲ Figyelem

- A szénkefe cseréje előtt húzza ki a hálózati csatlakozót.
- Ha nagy szikra keletkezik, vagy a szerszám leáll, amikor a szerszám működik, a keféket ki kell cserélni.
- Cseréje esetén csavarhúzóval csavarja le a kefe fedelét, távolítsa el a kopott keféket, helyezze be az új keféket, és ellenőrizze kézzel a keféket, hogy megbizonyosodjon arról, hogy szabadon csúszik-e a nyílásban, majd helyezze fel és húzza meg a kefe fedelét.
- A két szénkefét egy időben kell cserélni. (Kép 6)



Kép 7

3.8 Hatékony és biztonságos vágási módszer

- Tartsa szilárdan a szerszámot, helyezze a szerszám alsó lemezét a vágandó munkadarabra anélkül, hogy a tárcsával érintkezne, majd indítsa el a szerszámot és várja meg, amíg eléri a maximális sebességet, majd egyszerűen előre mozgathatja a szerszámot a munkadarab felületén. Kérjük, tartsa vízszintesen, és lassan haladjon előre, amíg a vágás be nem fejeződik. Kérjük, hogy a vágási vonal egyenletes legyen, és a haladási sebesség egyenletes legyen. Vágás után hagyja üresjáratban a szerszámot 1-2 percig, hogy eltávolítsa a port a szerszámban. (Kép 7)

4. Tisztítás és karbantartás

▲ Figyelem

- Mindig győződjön meg arról, hogy a szerszám ki van kapcsolva, és ki van húzva a konnektorból, mielőtt megkísérelné az ellenőrzést és karbantartást.
- A szerszámot és annak szellőzőnyílásait tisztán kell tartani, rendszeresen tisztítsa meg a szerszám szellőzőnyílásait, vagy amikor a szellőzőnyílások eltömődnek.
- Gyakran távolítsa el a szerszámokat, törmelékét, olajat és egyéb nemkívánatos tartozékokat, hogy a szerszámokat tisztán és élesen tartsa.
- Mindig ellenőrizze, hogy nincsenek-e meglazult csavarok az összekötő részekben, és a külső felületen ne legyen repedés és hiba.
- Mindig ellenőrizze, hogy a tápkábel szigetelése nem sérült-e.

5. Tartozékok

Ezeket a tartozékokat az ebben a kézikönyvben meghatározott készülékhez ajánljuk.

- Más tartozékok vagy tartozékok használata személyi sérüléshez vezethet. Csak a megadott célra használjon tartozékokat.

- A kiegészítővel kapcsolatos további információért forduljon a helyi forgalmazóhoz.

- a) Három különböző villáskulcs.
- b) Egy készlet szénkefe.
- c) Gumi adapter.

6. Környezetvédelem

- Ne dobja az elektromos készülékeket a kommunális hulladéktárolóba.
- Környezetbarát módon forduljon tanácsért a legközelebbi újrahasznosítási szervezethez/ gyűjtőhelyhez, tartsa be a helyi rendelkezéseket.
- Újrahasznosítással értékes anyagok nyerhetők vissza.
- A konstrukcióhoz használt elektromos vagy akkumulátoros alkatrészek az elektromos és elektronikus berendezések hulladékairól szóló 2012/19/EU európai irányelvvel és a nemzeti jogba való átültetéssel összhangban vannak, a használt elektromos készülékeket elkülönítve kell gyűjteni és környezetkímélő módon újrahasznosítani.
- További információért forduljon hozzánk.



7. Garancia

- A garancia a hatályos jogszabályoknak megfelelően minden gyártási vagy összeszerelési hibára kiterjed. A garancia nem terjed ki a nem rendeltetésszerű használatból, túlterhelésből, a használati utasítás be nem tartásából és a normál elhasználódásból eredő meghibásodásokra.
- További részletekért és információkért tekintse meg az általános garanciai feltételeket a www.keziszerszamshop.hu weboldalon.

8. Hibaelhárítás

Probléma	Okok	Megoldás
Nincs áram	<ol style="list-style-type: none"> 1. elszakadt a tápkábel, 2. nem kapcsolja be, 3. a kefe elhasználódott és a keferugó elcsavarodott 	Csere: <ol style="list-style-type: none"> 1. tápkábel, 2. kapcsoló, 3. szénkefe, szerelje vissza
Szikra	<ol style="list-style-type: none"> 1. A forgórész rossz ponthegeesztése 2. Kimerült szikra, laza állórész 3. Szénkefe rugó kifutása 	Csere: <ol style="list-style-type: none"> 1. forgórész 2. állórész, állórész húzórugó, 3. szénkefe visszaszerelése
Furcsa hang	<ol style="list-style-type: none"> 1. nem megfelelő fogaskerék. 2. a forgórész tengelyének félkör alakú kulcsa nagyobb lesz 	Csere: <ol style="list-style-type: none"> 1. kis fogaskerék, nagy fogaskerék, 2. forgórész
A motor forog, a tengely nem forog	<ol style="list-style-type: none"> 1. fogaskerék forgács 2. félkörös kulcs elhasználódik 	Csere: <ol style="list-style-type: none"> 1. Fogaskerék, 2. Félkörös kulcs
Rezgés	<ol style="list-style-type: none"> 1. forgórész eltérés 2. állórész eltérés 	Csere <ol style="list-style-type: none"> 1. forgórész 2. állórész
Vágási szög nem megfelelő	<ol style="list-style-type: none"> 1. az alsó lemez deformációja egyenetlen, a hegesztés nem megfelelő, 2. a kimenő tengely kopása egyenetlen, 3. nyomólap kopott 	Csere: <ol style="list-style-type: none"> 1. alsó lemez összeállítás, 2. kimenő tengely, 3. nyomólap
Elzáródás	<ol style="list-style-type: none"> 1. túlmelegedett rotor 2. a por okozta csapágy retesztelt 	Csere: <ol style="list-style-type: none"> 1. forgórész, állórész, 2. tok, csapágy

EU Megfelelőségi nyilatkozat

Kijelentjük, hogy a fent leírt gép megnevezése: Elektromos kerlitvágó készlet
 Gyártó neve, címe: Vinon Tools Co. Ltd
 NO.6055 Jinhai Road, Fengxian, China

Típusa: LFEC5

A termék megfelel a következő szabványoknak vagy szabványosított dokumentumoknak, illetve európai irányelveknek:
 EN 62841-1:2015;
 EN 60204-1:2006+A1:2009+AC:2010
 Low Voltage Directive 2014/35/EU
 Machinery Directive 2006/42/EC